

Co zpívala Majdalenka  
(to, co lidi na palubě, než to křáplo)

## Láďa jede lodí

Ivan Mládek, Emil Synek

C G7 C G7

Láďa jede lodí,

C G7 C G7

tou lodí výletní,

C G7 C

k Lidě, co s ní chodí,

Am Dm G7 C G7

zkrátka Láďa jede k ní.

C G7 C G7

Jestli sebou hodí

C G7 C G7

ten parník výletní,

C G7 C Am

Lída bude překvapena,

Dm G7 C

že je Láďa s ní.

E7 Am

R: Tam v podpalubi topiče přikládá,

D7 G7

na lodi je skvělá nálada.

C G7 C G7 C G7 C G7

A celý kraj, kraj, kraj, to cítí že je máj,

C G7 C Am Dm G7 C G7

Láďa Lídu překvapí a pak si pusu daj.

C G7 C G7 C G7 C G7

a celý kraj, kraj, kraj, to cítí že je máj,

C G7 C Am Dm G7 C

Láďa Lídu překvapí a pak si pusu daj.

Lída jede lodí,

tou lodí výletní,

k tomu, co s ní chodí,

ale ten zas jede k ní.

A tak vlastní vinou

dvě srdce dychtivá,

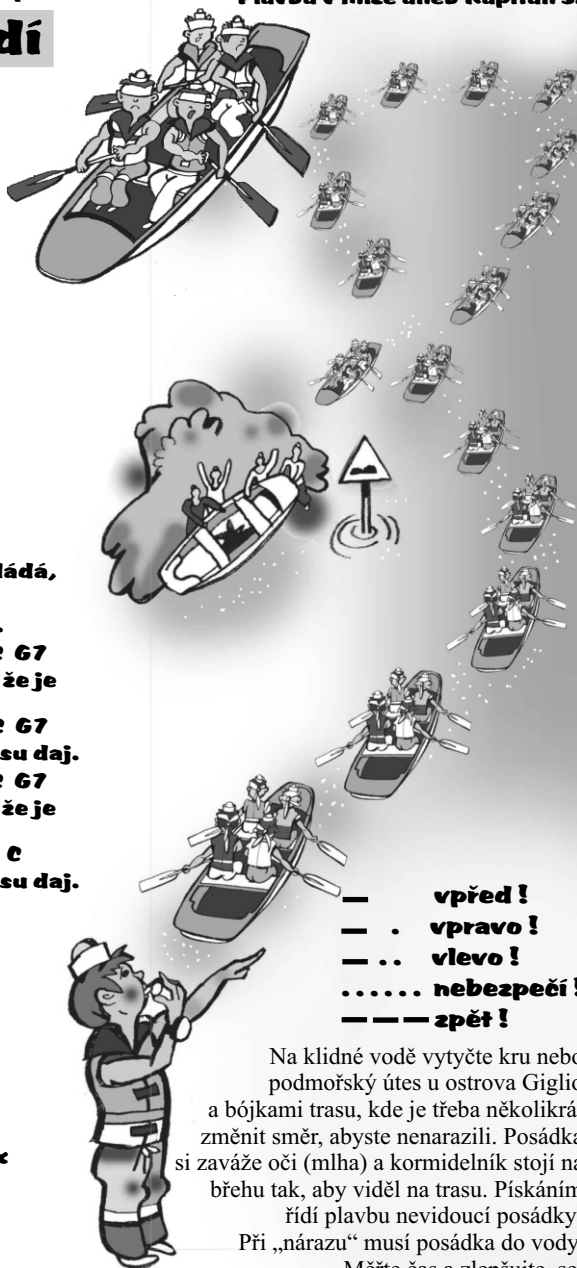
nešťastně se minou,

inu tak to chodívá.

R: Tam v podpalubi ... 2x

## Zahrajte si s námi

Plavba v mlze aneb Kapitán S.



- vpřed!
- . vpravo!
- .. vlevo!
- ..... nebezpečí!
- zpět!

Na klidné vodě vytyčte kru nebo podmořský útes u ostrova Giglio a bójkami trasu, kde je třeba několikrát změnit směr, abyste nenarazili. Posádka si zaváže oči (mlha) a kormidelník stojí na břehu tak, aby viděl na trasu. Pískáním řídí plavbu nevidoucí posádky: Při „nárazu“ musí posádka do vody. Měřte čas a zlepšujte se.



Podle kreslí Jonaš

# modkře stránky

všichni mají na palubě

PRO VODNÍ SKAUTY A SKAUTKY

2/2012

To byl začátek roku!  
Ještě jsme si ani pořádně nezapamatovali údaje o potopení Titaniku, už se stala katastrofa lodi Costa Concordia.

A rovnou v pátek třináctého. A tahle loď byla podobně jako před sto lety Titanic stejným výkřikem techniky, pohodlí, komfortu a bezpečí. Byla podobným plovoucím městem, kapacitu pasažérů a velikost posádky měla podobnou, rychlost, výšku i délku také. Obě pravidla byla zajištěna proti potopení soustavou vodotěsných přepážek, dokonce i barvu komínů měla podobnou. Concordia ale měla dvojnásobný výtlač, tedy větší objem, počet palub a kajut.

V obou případech došlo k havárii během bezstarostného dovádění pasažérů, v obou případech učinili kapitáni špatné rozhodnutí. Každá katastrofa je nešťastnou náhodou, ale říká se, že náhoda přeje připraveným. A my na svých opascích nosíme heslo Buď připraven! Využijme katastrof velkých lodí jako varování a nacvičujeme překonání malých katastrof našich malých lodí podle vodáckých doplňků.



Milí kamarádi. Navigamus už je blízko blizoučko a mne až bolí tlapy od jeho příprav. Ani vy nepolevujte, najdete si na [www.navigamus.cz](http://www.navigamus.cz) poslední velký úkol a zmákněte ho na jedničku, abychom společně dokázali, že nám Titanic ani Concordia neztroukotá. Váš Jack

Majdalenka

Jonaš



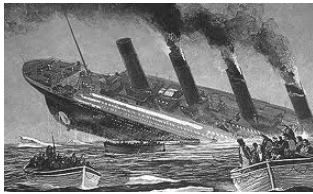
Tvář kapitána Schettina dnes zná asi každý, ale Giampedroniho málokdo, stejně jako servírky Eriky Molinové, která dala svou vestu staršímu pasažérovi a pak sama zahynula.

podle: VEZÍR

kreslí: JOGGS



1898 Franz Josef



1912 Titanic



2012 Concordia

## Mezinárodní nouzové signály

Platí na moři i na vnitrozemských vodách



Mávání rukama a volání.

**mayday mayday mayday**

Pomalé mávání ze vzpažení dolů.



Vlajka, pod kterou je vyvěšen balón nebo předmět podobného tvaru.



Vyvěšení signálních vlajek N, C.

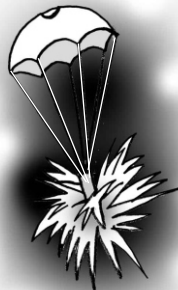
Řada úderů na zvon nebo gong trvající asi 4 sekundy. Signál dělem nebo jinou výbušninou v intervalech asi jedné minuty. Dlouhé tóny sirénou.



Světlice vytvářející tzv. červený déšť.



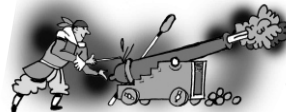
Světlice s padákem, pohodně vydávající červené světlo.



Kroužení světlem, vlajkou, zapálení oranžové dýmovnice.



Radiofonně vysílaný signál sestávající z mluveného slova „mayday“



Signál SOS v Morseově abecedě vydáváný světlem nebo píšťalou.



**Při simulovaném převržení lodě dokážu, že umím v této krizové situaci správně reagovat. Nalodím se do lodě z vody, kde nedosáhnú na dno, Vyzkouším si velet posádce při simulované záchraně převržené či potopené lodi včetně jejího vylíti.**

## Záchrana převržené lodě

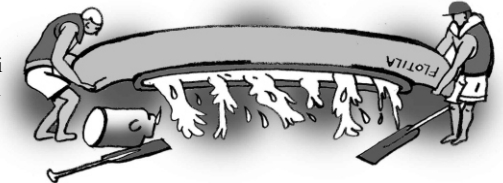
U pramice dojde k převržení zřídka, většinou se jedná o zatopení vlnami.

- záchraně akce řídí vždy kormidelník
- v proudu se všichni členové posádky drží za lodí, aby loď, která plná vody váží až několik metráků, nikoho nepřítiskla na kámen, na břeh, strom, apod.
- je-li to možné, držíme v ruce pádlo a zachraňujeme další vybavení
- převrženou loď tlačíme vždy ze zadu šikmo po proudu ke břehu

Teprve při nenadálé události oceníme návyk nosit vždy vestu a boty do vody. Samozřejmostí je také nepotopitelnost lodě (vzduchové komory, lépe z pěnového polystyrenu), kterou často kontrolujeme a opravujeme (Titanic i Costa Concordia také před katastrofou na své vodotěsné přepážky spoléhaly a co z toho?)

## Vylévání

Zatopenou loď (pramici, kanoe) vyléváme na mělčině nebo na břehu. Při vytahování a později při vylévání plně lodě dáváme pozor, abychom ji vahou naplněné vody nezlomili. Raději ji převracíme, než nadzvedáváme před' či zád'.



## Nastupování do lodě na vodě

Nastupování posádky pramice do lodi na hluboké vodě

Do pramice nastupuje první kormidelník (nejlépe po zádi, aby svou vahou loď nepřevrátil).

Posádka se rozmístí kolem lodě a nastupuje střídavě zleva, zprava, přičemž členové na opačné straně přidržují loď a udržují rovnováhu.



Kanoe je vždy vratší než pramice, proto se při nalodování nevěšíme na bort, ale po mírném vyklonění opíráme o dno.



## Záchrana jinou lodí

Pokud záchraná posádka nedopraví zachraňovanou loď ke břehu, přitáhne si ji a vylévá s vytažením z vody. Zachraňovaná posádka se drží opačné strany záchraně lodi a pomáhá udržovat rovnováhu.



Při jejím nalodování naopak pomáhají záchranáři. Přidržují loď a udržují rovnováhu.

